

PREVENCIÓN Y ACCIÓN

Primeras Jornadas Internacionales sobre Gestión de Riesgo en Desastres

"El Sistema de Salud"

Prof. Dr. Oscar Garcia Romero

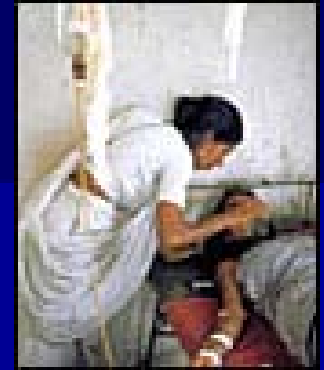
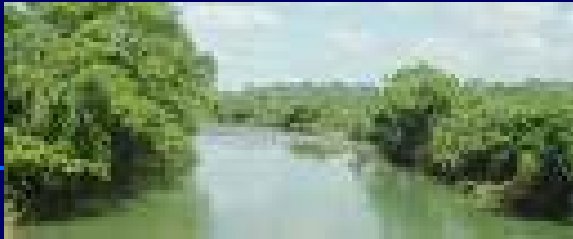
Mendoza, mayo 21 y 21 de 2009

Nuevo Reglamento Sanitario Internacional (RSI)

**Su importancia para los
Coordinadores de Desastres**



Enfermedad transmisible



- La atención de brotes de enfermedades transmisibles, ha contado con una excelente participación de los Programas de Preparativos y Respuesta a Desastres de los Ministerios de Salud.
- Entre 1992 – 1997 cólera en Salta



Enfermedad transmisible

Los epidemiólogos y los expertos en enfermedades transmisibles asumen el liderazgo en:

- Aspectos científicos
- Aspectos técnicos de esa respuesta

Los expertos en desastres aportan:

- Sus habilidades operacionales
- Los conocimientos de gestión de una emergencia:
- Apoyo logístico
- Coordinación intersectorial
- Movilización de recursos



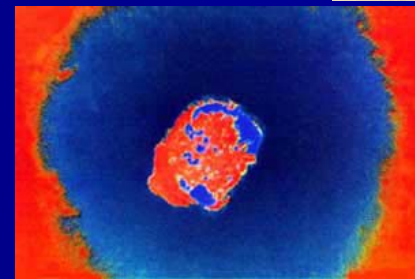
Obligaciones

Hasta hace poco las obligaciones internacionales de los países recogidas en las Regulaciones Sanitarias Internacionales se limitaban al:

- Monitoreo
- Presentación de informes
- Control de un número limitado de enfermedades.

En 1969, año en que se adoptó el reglamento, un total de seis enfermedades transmisibles fueron incluidas:

- Cólera.
- Peste. →
- Fiebre amarilla. →
- Viruela. →
- Fiebre recurrente.
- Tifus.



Que se denunció?

- Hasta 1981 las enfermedades reportadas a la OMS eran solamente cólera, peste y fiebre amarilla.
- Durante décadas la presentación de informes quedaba librada a la discreción de los países afectados.

Que hizo que se revise?

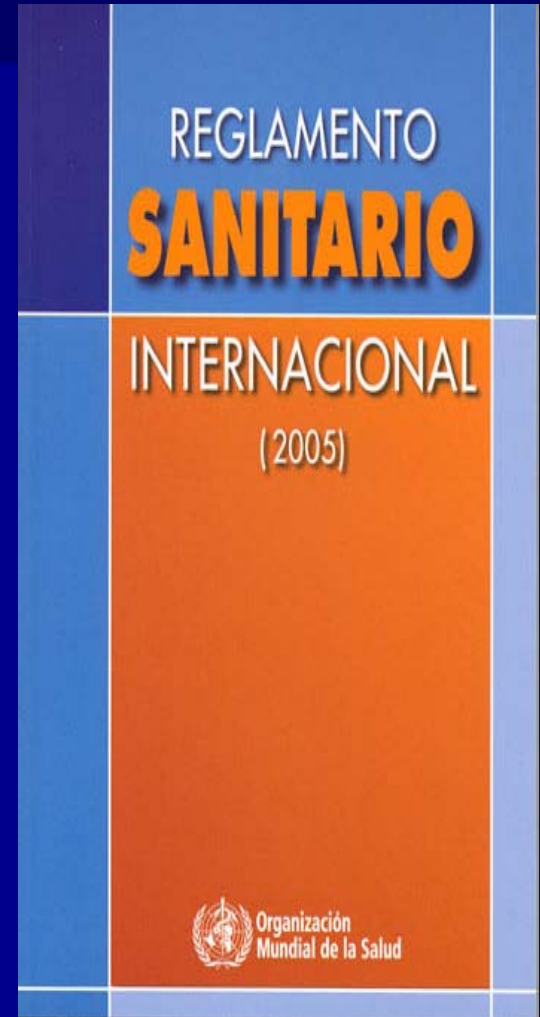
En los últimos años la preocupación internacional se incrementó:

- La rápida diseminación del Síndrome Respiratorio Agudo Severo (**SARS**) en países emergentes y su impacto económico.
- La amenaza de una inminente **pandemia de influenza aviar** con graves consecuencias.
- El terrible escenario de la posible liberación deliberada de **agentes peligrosos**.

Nuevo Reglamento Sanitario Internacional (RSI).

- Estos escenarios urgieron la revisión del **Reglamento Sanitario Internacional**.
- Luego de un extenso proceso, la Asamblea Mundial de la Salud adoptó el 23 de mayo de 2005 el **nuevo Reglamento Sanitario Internacional (RSI)**, revisado.

**Cuáles son
los cambios
importantes
para el área
de Desastres?**



Alcance del RSI 2005

- El alcance del RSI 2005 se amplía considerablemente para **incluir cualquier enfermedad indistintamente de su origen o fuente, que sea o represente una amenaza significativa para los humanos**

SEGURIDAD
SANITARIA
MUNDIAL



Alerta y respuesta
ante epidemias

Alcance del RSI 2005

- Todas las liberaciones de sustancias peligrosas son cubiertas por el RSI.
- El texto no especifica si las emergencias producto del cambio climático son incluidas en el RSI, dejando un campo libre para la superposición de la información.



Alcance del RSI 2005

- Se incluyó el concepto de: **"Emergencia de Salud Pública que causa preocupación Internacional"**.
- **Cualquier evento que afecta la salud pública de más de un estado miembro podría calificar:** descarga química en un río, la liberación en la atmósfera de un agente peligroso, la contaminación de alimentos que traspasa las fronteras, el fenómeno de "El Niño", un huracán en el Caribe, **la circulación de un nuevo virus.**



Alcance del RSI 2005

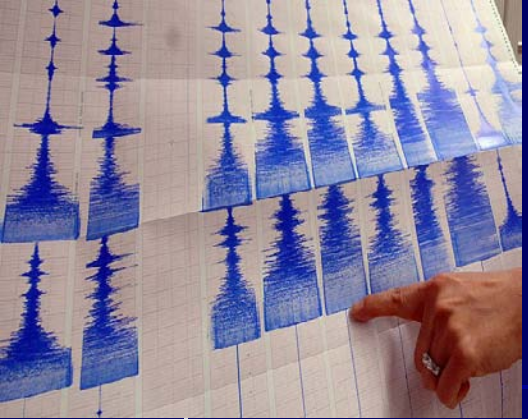
- La OMS puede considerar la información de otras fuentes diferentes a las notificaciones de un gobierno, como ONG, medios de comunicación u otros para la declaración de emergencias de salud pública que causan preocupación internacional.
- La OMS puede difundir la información si otra información del mismo evento ha sido puesta a disposición del público en la prensa internacional o en Internet.



Alcance del RSI 2005

- Los estados miembros deben designar a un punto focal que debe estar accesible para notificación, gestión de información y contacto permanente con los oficiales de *OPS/OMS - RSI*.





Implicancias para el Programa de Desastres del Sector Salud



Implicancias

- Son muy positivas.
- Una oficina (o una función) especializada para la vigilancia, presentación de informes y notificación de cualquier evento inusual de riesgo potencial para la salud pública local, nacional o internacional ha estado pendiente por mucho tiempo en los países de América Latina.

Epidemiología de los Desastres

- Ampliar el papel de los epidemiólogos, pasando de atender enfermedades infecciosas tradicionales a una gama más amplia de agentes contaminantes contribuye a mejorar la prevención, mitigación y preparación (GIR).
- De hecho, esto siempre ha sido promovido por la OPS bajo el concepto de: **"Epidemiología de los Desastres"**.



Punto focal de RSI

- La designación de un **punto focal de RSI** se presenta como una oportunidad para **estrechar la complementariedad y cooperación** entre los administradores de desastres y los epidemiólogos.
- Los coordinadores de desastres deben conocer bien la guía preparada por la OMS para los puntos focales del RSI.

Punto focal de RSI

El énfasis está en la gestión de la información para una adecuada GIR:

- Vigilancia

- Prevención

- Mitigación

- Respuesta



- Es un estrategia que necesita ser fortalecida en nuestros países.

Guía

- La guía no ofrece orientación específica sobre los mecanismos para coordinación.
- Los Programas de Desastres son particularmente fuertes en esas áreas y deben brindar su apoyo.

El objetivo de las RSI

Es proteger a los países de cualquier riesgo potencial a la salud pública originado en otro país.



Además de los agentes infecciosos, también se hace énfasis en eventos naturales o la liberación deliberada de material químico o radio nuclear.

El objetivo de las RSI

- Es necesario asegurar que las dependencias de los Ministerios de Salud y otras entidades que se ocupan de los Desastres, contribuyan a tener información precisa y a responder a los eventos de acuerdo al tipo de **Riesgos: Amenazas** en función de la **Vulnerabilidad**.

Información Comunicación

- Uno de los desafíos principales en la respuesta son los **rumores**.
- El contar con diferentes fuentes de información en una misma Institución o Gobierno puede ser catastrófico, especialmente si se hace con un propósito deliberado.

Estrategia

- Los países de América Latina no se beneficiarán de la creación de un mecanismo paralelo para prepararse y responder a varios tipos de desastre.
- Los compromisos multisectoriales y los asuntos de coordinación son idénticos.



Coordinación internacional

- Un mecanismo único y fuerte de coordinación es necesario cuando la comunidad internacional se involucra ya sea por:
 - Solidaridad.
 - Conveniencia política.
 - Miedo.
 - Repercusiones en la salud poblacional.

Implementación del RSI

- La implementación del RSI es una oportunidad para fortalecer la capacidad de los Ministerios de Salud Nacional, Provinciales y a las Secretarías de Salud Municipales, para asegurar un sistema de información y vigilancia más efectivo.

Implementación del RSI

- Tienen la oportunidad de presentar mejor información.
- Elemento esencial para generar confianza y ganar credibilidad para la GIR:
 - Prevención.
 - Mitigación.
 - Respuesta.

Implementación del RSI

- **Deben ampliar su alcance y asegurarse que no permanecerán verticales y aislados.**
- **Se obligan a disponer de un verdadero mecanismo de coordinación para la Gestión Integral de los Riesgos con la participación del resto de los estamentos de los Gobiernos y de toda la comunidad.**

Respuesta



- **Coordinar para una respuesta sistemática, basada en conocimientos especializados y en la experiencia de otras dependencias técnicas de los Ministerios de Salud y otras áreas de los Gobiernos.**

En quienes apoyarse

- Los Programas de Desastres pueden apoyar a los puntos focales del RSI en la compilación y producción de información de calidad.



- Esta experiencia, en la aplicación del RSI se pudo observar en la Pandemia de *Influenza A*, causada por la cepa H1N1.



- Un tercio de la población mundial, según una "estimación razonable" que abarcaría a más de 2000 millones de personas, podría contagiarse la gripe porcina en el caso de convertirse en pandemia, afirmó el director adjunto de la (OMS), Keiji Fukuda.

Todo listo para fabricar la vacuna contra la Influenza A H1N1



- Se confirmaron **1.000 nuevos casos** en las últimas 24 horas, la mayor parte de ellos en México y Estados Unidos.
- La OMS estima que se pueden fabricar en un año 5.000 millones de vacunas, esto significa una producción de:
94 millones de dosis por semana.

19 - 05 - 09

Importancia del RIS

- *En la medida en que los Ministerios de Salud generen información de calidad, mayor será el interés de las instituciones nacionales e internacionales y más apropiada será la prevención, mitigación y su respuesta local o regional y también la del sistema internacional.*

Importancia del RIS

- El cumplimiento con estas regulaciones modernas **asegurar**á que el mundo no sea tomado por sorpresa cuando ocurran brotes y que se reduzcan al mínimo las interferencias de tráfico, comercio y actividad económica.

RIESGO

$$R = f \frac{(A \cdot V)}{(C \cdot I)}$$

GESTION INTEGRAL DE RIESGO

Se trata de un **proceso social complejo**, impulsado por estructuras institucionales que persigue, a través de la formulación e implementación de políticas, estrategias y acciones, con instrumentos concretos, **que permiten intervenir las condiciones de vulnerabilidad y/o actuar sobre las amenazas.**

Seguimos gestionando crisis o gestionamos riesgos?

Prof. Dr. Oscar Garcia Romero

oscargromero@gmail.com